



EXPORTACIONES FORESTALES CHILENAS

Enero-Julio 2011

"EXPORTACIONES FORESTALES CHILENAS – Enero-Julio 2011"

Elaborado por el Area de Información y Mercado del Instituto Forestal, Sede Metropolitana.

.

La información base de este documento es proporcionada por el Servicio Nacional de Aduanas y corresponde al documento fuente: Declaración Única de Salida DUS.

Se autoriza su reproducción citando como fuente: INFOR-CONAF

Impreso en Santiago de Chile
Septiembre, 2011

INSTITUTO FORESTAL

e-mail: info@infor.cl,

Sitio web www.infor.cl

CONTENIDO

ANTECEDENTES GENERALES, 1

CUADROS RESUMEN, 4

PRINCIPALES PRODUCTOS EXPORTADOS, 13

(países, empresas y evolución mensual)

Pulpa blanqueada pino radiata, 15

Pulpa cruda pino radiata, 17

Pulpa blanqueada eucalipto, 20

Madera aserrada tablonos pino radiata, 23

Astillas eucaliptus nitens, 26

Astillas eucaliptus globulus, 28

Papel periódico, 30

Tableros MDF pino radiata, 32

Tablero contrachapado pino radiata, 35

Tablero de partículas pino radiata, 38

Chapa debobinada pino radiata, 40

Madera cepillada pino radiata, 42

Madera en bloques pino radiata, 45

Madera finger-joint (blanks) pino radiata, 47

Molduras sólidas pino radiata, 50

ANEXOS, 53

Anexo 1. Exportaciones forestales según producto, 55

Anexo 2. Exportaciones forestales según país destino, 57

Anexo 3. Exportaciones forestales según exportador, 59

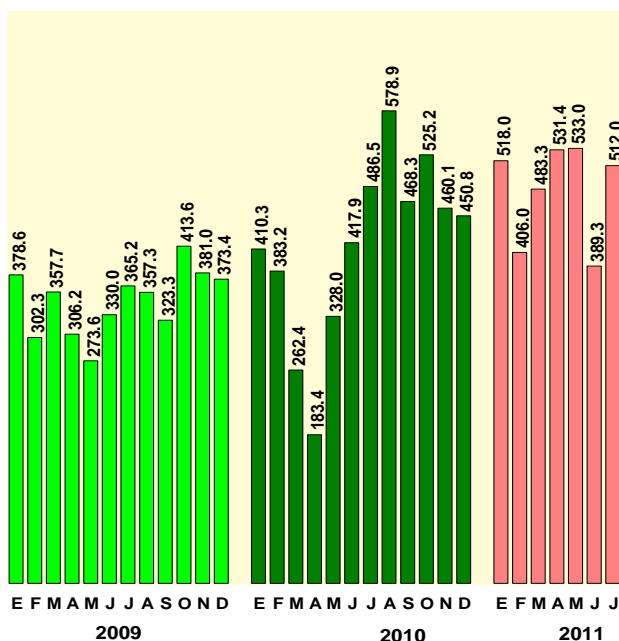
Anexo 4. Exportaciones forestales mensuales, 61

ANTECEDENTES GENERALES DE LAS EXPORTACIONES FORESTALES

Durante el mes de julio de 2011, la comercialización de productos forestales en el exterior totalizó un valor de US\$ 512,0 millones, monto superior en un 5,2% al valor registrado en igual mes del año 2010 y a la vez mayor en un 31,6% al total registrado en junio 2011. Esta alza se produce principalmente por el aumento en los embarques de celulosa, cuyas exportaciones en julio 2011, fueron superiores en un 37,6% respecto al volumen embarcado en el mes anterior.

EVOLUCIÓN MENSUAL DE LAS EXPORTACIONES FORESTALES CHILENAS

(Millones de US\$ FOB)



Al acumular las cifras de los siete primeros meses del año 2011 se alcanza un monto de US\$ 3.373 millones en las exportaciones forestales, cifra un 37% superior al nivel alcanzado durante enero-julio del año 2010. Según estos antecedentes, periodo en el cual se registro un promedio mensual de US\$ 353 millones, valor bastante menor a los años anteriores, cuya causa principal fue, el terremoto del 27 de febrero del 2010, el cual hizo disminuir fuertemente los embarques despachados por los puertos del país.

Los factores de mayor influencia en el incremento registrado en las exportaciones entre ambos periodos, son el precio de exportación de la celulosa, producto que contribuye con el 48% al valor de las exportaciones del país. Es así que el precio internacional de la pulpa NBSK se encuentra experimentando un ciclo de alza, que la

posicionó en julio de 2011 en US\$ 1.017/tonelada con un continuo crecimiento durante el año, lo que significó un aumento de 7,2% durante el año 2011.

En Chile, el precio de exportación de pulpa blanqueada de pino radiata ha seguido un comportamiento similar, incrementando su precio en un 11,2% entre enero y julio 2011. En julio 2011 el precio alcanzó los US\$ 849,9/tonelada, con un promedio de US\$ 801,6 /ton durante el primer semestre 2011, superando en un 14% el precio registrado en igual período de 2010.

Productos

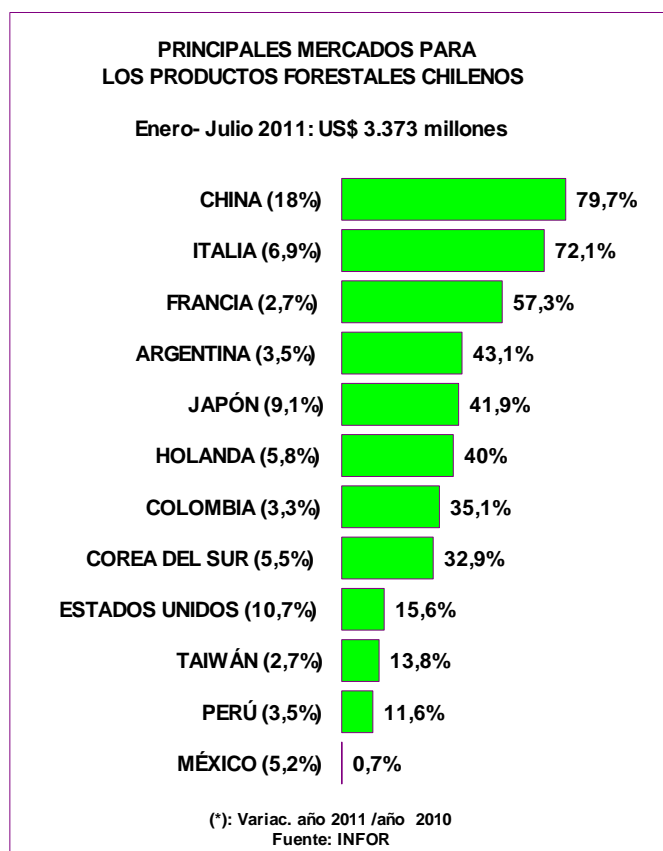
La gran mayoría de los principales productos presenta incremento en sus ventas en relación al año 2010. La excepción se presenta en Molduras MDF de Pino Radiata, producto que registró una venta menor en un 15,1% en relación al año anterior. Entre los 20 principales productos que presentaron significativos aumentos se encuentran: la celulosa cruda de pino radiata (98,2%), astillas sin corteza eucalipto (63,3%), tablero MDF pino radiata (62,4), pulpa blanqueada eucalipto (49,9%) y papeles para acanalar (49,3%). (Ver cuadro 6).

Por la venta de estos cinco productos, durante el periodo ingresaron al país US\$ 1.183 millones, cifra que representa solo el 35,1% del total exportado, lo que significa; que a pesar del gran aumento de los productos, éstos influyen parcialmente sobre el total.

CUADRO 1
MONTO EXPORTADO POR PERÍODO SEGÚN PRODUCTO (US\$ miles), ENERO- JULIO

PRODUCTO	2010	(%)	PRODUCTO	2011	(%)
TOTAL	2.471.667,7	(100,0)	TOTAL	3.372.832,3	(100,0)
PRINCIPALES PRODUCTOS	1.985.135,7	(80,3)	PRINCIPALES PRODUCTOS	2.811.735,0	(83,4)
PULPA BLANQUEADA PINO RADIATA	575.109,8	(23,3)	PULPA BLANQUEADA PINO RADIATA	789.064,3	(23,4)
PULPA BLANQUEADA EUCALIPTO	483.980,8	(19,6)	PULPA BLANQUEADA EUCALIPTO	725.484,1	(21,5)
MADERA ASERRADA TABLONES PINO	178.373,7	(7,2)	MADERA ASERRADA TABLONES PINO	250.529,5	(7,4)
TABLERO CONTRACHAPADO PINO RADIATA	165.321,3	(6,7)	TABLERO CONTRACHAPADO PINO RADIATA	233.231,2	(6,9)
CARTULINA MULTICAPAS ESTUCADA S/I	158.331,1	(6,4)	CARTULINA MULTICAPAS ESTUCADA S/I	189.658,5	(5,6)
ASTILLAS SIN CORTEZA EUCALIPTO	113.407,5	(4,6)	ASTILLAS SIN CORTEZA EUCALIPTO	185.213,5	(5,5)
MOLDURAS DE MADERA PINO RADIATA	96.405,7	(3,9)	PULPA CRUDA PINO RADIATA	166.318,3	(4,9)
PULPA CRUDA PINO RADIATA	83.903,3	(3,4)	MOLDURAS DE MADERA PINO RADIATA	107.100,8	(3,2)
MOLDURAS MDF PINO RADIATA	71.083,2	(2,9)	TABLERO MDF PINO RADIATA	84.336,1	(2,5)
PAPEL PERIODICO S/I	59.219,4	(2,4)	PAPEL PERIODICO S/I	80.798,6	(2,4)
OTROS	486.532,0	(19,7)	OTROS	561.097,3	(16,6)

Mercados



De un total de 104 mercados de destino de los productos forestales chilenos, los 20 principales representan el 89,3% del valor exportado por el sector forestal. China, Estados Unidos y Japón encabezan la lista, con incrementos importantes en las compras realizadas a nuestro país. Entre estos mercados, las compras más destacadas fueron las efectuadas por el mercado Chino (18,0%), con un incremento de 79,7% respecto de las compras realizadas durante enero-julio del año 2010.

En el grafico de países se encuentran los doce principales mercados de destino de los productos forestales chilenos con los aumentos que generaron en sus compras en relación al año anterior. Entre ellos destacan China con un 79,7% de aumento y una participación del 18% de las compras, seguido por Italia, con un 72,1% de aumento y una participación de 6,9% en el total y en tercer lugar Francia con un aumento de un 57,3% y una participación de 2,7% en el total. La explicación de este

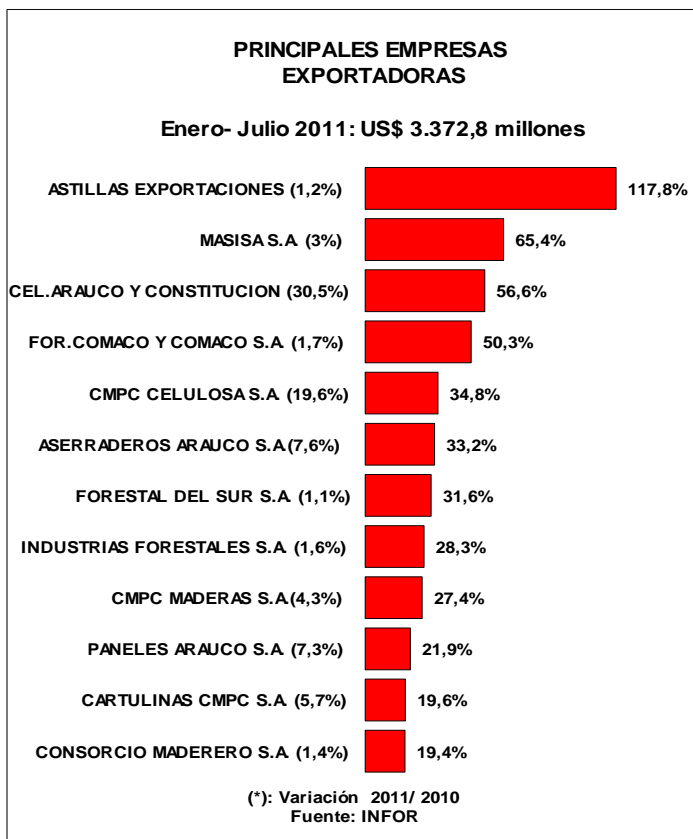
aumento son los mayores embarques de celulosa en cada uno de los países, ya que más del 89% de las compras de estos países corresponden a embarques de este producto.

Es importante mencionar el caso de Tailandia y Portugal, países con una participación cercana al 1% del total, registraron destacados incremento en sus compras en relación al año 2010 de 162,3% y 179,8%respectivamente. Para el caso de Tailandia el aumento correspondió también a celulosa, pero Portugal se explica por las mayores compras de astillas sin corteza que representan el 90% del total.

CUADRO 2
MONTO EXPORTADO POR PERÍODO SEGÚN PAÍS DE DESTINO (US\$ miles), ENERO-JULIO

PAÍSES DE DESTINO	2010	(%)	PAÍSES DE DESTINO	2011	(%)
TOTAL	2.471.667,7	(100,0)	TOTAL	3.372.832,3	(100,0)
PRINCIPALES PAÍSES	1.729.463,2	(70,0)	PRINCIPALES PAÍSES	2.416.701,8	(71,7)
CHINA	338.249,0	(13,7)	CHINA	607.878,0	(18,0)
ESTADOS UNIDOS	313.970,2	(12,7)	ESTADOS UNIDOS	362.827,9	(10,8)
JAPÓN	216.743,5	(8,8)	JAPÓN	307.632,8	(9,1)
MÉXICO	175.002,3	(7,1)	ITALIA	233.892,9	(6,9)
COREA DEL SUR	140.460,5	(5,7)	HOLANDA	195.351,2	(5,8)
HOLANDA	139.562,6	(5,6)	COREA DEL SUR	186.701,9	(5,5)
ITALIA	135.919,0	(5,5)	MÉXICO	176.267,3	(5,2)
PERÚ	104.978,8	(4,2)	ARGENTINA	119.102,5	(3,5)
ARGENTINA	83.242,5	(3,4)	PERÚ	117.193,2	(3,5)
COLOMBIA	81.334,8	(3,3)	COLOMBIA	109.854,1	(3,3)
OTROS	742.204,5	(30,0)	OTROS	956.130,5	(28,3)

El mercado asiático continúa como líder en los destinos de las exportaciones forestales chilenas, mercado que adquirió el 41% de las ventas del país. Sus compras por US\$ 1.381 millones, se vieron incrementadas en un 45,9% en relación a enero-julio del 2010, principalmente por los mayores embarques de celulosa, producto que representa el 67% del total Asia.



Por su parte, el mercado europeo concentra el 22,7% de las ventas del periodo, registrando un crecimiento de un 50,6%, principalmente por ventas de celulosa, las que equivalen, al 72% del total. Ambos continentes representan el 63,7% de las exportaciones de productos forestales en el periodo analizado.

Exportadores

De un total de 686 empresas exportadoras de productos forestales chilenos, las 10 principales comercializaron productos por US\$ 2.770 millones, equivalentes al 82,1% del total. Durante el año 2010 las mismas empresas mostraron un resultado menor, al comercializar productos por US\$ 1.993 millones, los que fueron equivalentes a un 80,7% del total. Celulosa Arauco y Constitución, el principal exportador forestal de Chile, mostró un importante

aumento, de 56,6%, mientras que Aserraderos y Paneles Arauco S.A. presentaron alzas de 33,2% y 21,9%.

Por su parte, las empresas del grupo CMPC registraron crecimientos menos significativos, CMPC celulosa alcanzo un incremento de 34,8% en tanto otras empresas del grupo se incrementaron entre un 20% y 27% en relación al período anterior. Situación similar sucede con Masisa S.A., empresa que exporta principalmente tableros, ocupa el lugar 7 del ranking y sus ventas se incrementaron en un 65,4% en relación al año 2010.

Es importante destacar el gran aumento registrado por Astillas Exportaciones (117,8%), empresa que ocupa el lugar once del ranking, con una contribución que alcanza un 1,2% del total.

CUADRO 3
MONTO EXPORTADO POR PERÍODO SEGÚN EXPORTADOR (US\$ miles), ENERO- JULIO

EXPORTADOR	2010	(%)	EXPORTADOR	2011	(%)
TOTAL	2.471.667,7	(100,0)	TOTAL	3.372.832,3	(100,0)
PRINCIPALES EXPORTADORES	1.993.576,5	(80,7)	PRINCIPALES EXPORTADORES	2.770.049,3	(82,1)
CELULOSA ARAUCO Y CONSTITUCION S.A.	656.921,8	(26,6)	CELULOSA ARAUCO Y CONSTITUCION S.A.	1.028.832,0	(30,5)
CMPC CELULOSA S.A.	489.735,7	(19,8)	CMPC CELULOSA S.A.	660.308,6	(19,6)
PANELES ARAUCO S.A.	200.796,1	(8,1)	ASERRADEROS ARAUCO S.A.	255.239,8	(7,6)
ASERRADEROS ARAUCO S.A.	191.625,8	(7,8)	PANELES ARAUCO S.A.	244.691,9	(7,3)
CARTULINAS CMPC S.A.	159.633,9	(6,5)	CARTULINAS CMPC S.A.	190.942,1	(5,7)
CMPC MADERAS S.A.	113.661,2	(4,6)	CMPC MADERAS S.A.	144.819,3	(4,3)
MASISA S.A.	62.007,3	(2,5)	MASISA S.A.	102.537,0	(3,0)
INDUSTRIAS FORESTALES S.A.	42.625,6	(1,7)	INDUSTRIAS FORESTALES S.A.	54.682,1	(1,6)
CONSORCIO MADERERO S.A.	38.580,9	(1,6)	CONSORCIO MADERERO S.A.	46.065,2	(1,4)
FORESTAL COMACO S.A.	37.988,2	(1,5)	COMACO S.A.	41.931,3	(1,2)
OTROS	478.091,2	(19,3)	OTROS	602.783,0	(17,9)

La carga total movilizada por los puertos del país alcanzó los 7,3 millones de toneladas, cifra superior en 23,4% respecto del total embarcado en igual periodo del año pasado, es decir, este año se han exportado 1.384 mil de toneladas mas que el año 2010 en productos forestales chilenos. El puerto de Coronel fue el que embarco la mayor carga, equivalente al 33,9% del total y obtuvo un crecimiento destacable al aumentar en mas de la mitad los embarques del periodo.

CUADRO 4
MONTO EXPORTADO POR PERÍODO SEGÚN PUERTO DE EMBARQUE (US\$ miles), ENERO- JULIO

EXPORTADOR	2010	(%)	EXPORTADOR	2011	(%)
TOTAL	2.471.667,7	(100,0)	TOTAL	3.372.832,3	(100,0)
PRINCIPALES PUERTOS	2.459.238,5	(99,5)	PRINCIPALES PUERTOS	3.364.854,6	(99,8)
LIRQUÉN	819.383,1	(33,2)	LIRQUÉN	1.169.677,4	(34,7)
SAN VICENTE	632.513,1	(25,6)	CORONEL	870.910,6	(25,8)
CORONEL	560.712,9	(22,7)	SAN VICENTE	813.209,8	(24,1)
SAN ANTONIO	213.876,8	(8,7)	SAN ANTONIO	227.723,6	(6,8)
LOS LIBERTADORES	97.710,5	(4,0)	LOS LIBERTADORES	140.616,2	(4,2)
VALPARAÍSO	73.165,7	(3,0)	VALPARAÍSO	75.458,6	(2,2)
CORRAL	26.828,7	(1,1)	CORRAL	28.516,2	(0,8)
PUERTO MONTT	20.483,2	(0,8)	CALBUCO	18.155,7	(0,5)
PINO HACHADO	7.871,4	(0,3)	PINO HACHADO	12.273,1	(0,4)
CALBUCO	6.693,1	(0,3)	CHUNGARÁ	8.313,3	(0,2)
OTROS	12.429,2	(0,5)	OTROS	7.977,7	(0,2)

CUADRO 5
EXPORTACIONES FORESTALES SEGÚN GRUPOS Y PRODUCTOS

MONTO (US\$ miles)			GRUPO / PRODUCTO		VOLUMEN		
ENERO-JULIO		Var			ENERO- JULIO		Var
2011	2010	(%)			2011	2010	(%)
3.372.832	2.471.668	36,5	TOTAL		7.950.111	6.314.843	25,9
1.680.945	1.142.994	47,1	PULPA	(t)	2.253.310	1.695.139	32,9
789.064	575.110	37,2	Blanqueada pino radiata		983.902	826.528	19,0
725.484	483.981	49,9	Blanqueada eucalipto		1.038.093	734.273	41,4
166.318	83.903	98,2	Cruda pino radiata		231.231	134.338	72,1
79	0	100,0	Otras pulpas		85	0	100,0
407.228	334.007	21,9	PAPELES, CARTONES Y SUS DERIVADOS	(t)	407.787	404.502	0,8
80.799	59.219	36,4	Papel periodico		121.400	105.554	15,0
326.430	274.787	18,8	Otros papeles, cartones y derivados		286.386	298.947	-4,2
357.752	246.595	45,1	TABLEROS Y CHAPAS	(t)	581.638	406.016	43,3
101.466	65.971	53,8	Tableros de fibra (MDF,Hardboard)		207.329	131.242	58,0
14.476	9.276	56,0	Tableros de particulas		31.754	21.326	48,9
233.942	166.837	40,2	Tableros contrachapados (3)		325.835	244.880	33,1
4.506	3.439	31,0	Chapas		8.809	6.181	42,5
3.319	1.038	219,7	Tableros OSB		7.861	2.378	230,6
42	34	23,8	Otros		50	10	413,5
254.134	181.489	40,0	MADERA ASERRADA (1)	(m3)	1.159.190	934.103	24,1
251.406	179.018	40,4	Pino radiata		1.152.875	928.114	24,2
2.729	2.471	10,4	Otras especies		6.315	5.988	5,5
239.631	167.788	42,8	ASTILLAS	(t)	3.024.122	2.384.319	26,8
43	15	185,5	Nativas		40	303	-86,9
239.587	167.773	42,8	Eucalipto		3.024.082	2.384.016	26,8
168.382	169.244	-0,5	MOLDURAS	(t)	135.759	146.856	-7,6
107.997	98.140	10,0	Molduras solidas		73.634	67.703	8,8
60.385	71.104	-15,1	Molduras de fibra		62.124	79.153	-21,5
112.229	99.773	12,5	OTROS GRUPOS	(t)	78.579	75.739	3,7
34.669	32.545	6,5	PRODUCTOS NO MADEREROS		11.556	11.508	0,4
33.207	27.889	19,1	PRODUCTOS PARA CONSTRUCCION (4)		23.277	20.686	12,5
5.556	6.295	-11,7	CAJAS Y OTROS ENVASES Y PLATAFORMAS		8.728	11.289	-22,7
38.797	33.045	17,4	OTROS		35.019	32.256	8,6
85.564	72.460	18,1	MADERA ELABORADA CEPILLADA Y CLEAR (2)	(m3)	250.887	230.922	8,6
85.386	72.148	18,3	Pino radiata		250.309	229.790	8,9
179	312	-42,8	Otras especies		577	1.133	-49,0
8.929	9.098	-1,9	MUEBLES DE MADERA Y SUS PARTES Y PIEZAS	(t)	2.786	2.779	0,3
2.961	3.567	-17,0	Partes y piezas de muebles		1.204	1.408	-14,5
1.987	1.500	32,4	Comodas y veladores		586	435	34,6
3.981	4.030	-1,2	Otros		996	936	6,4
2.005	310	546,7	TROZAS	(m3)	18.535	1.510	1127,2
24	39	-38,4	Troz as para pulpa		217	560	-61,3
1.981	271	631,0	Troz as para aserrar y chapas		18.318	950	1827,6
56.032	47.909	17,0	PUERTAS, VENTANAS Y SUS MARCOS	(t)	37.518	32.958	13,8
28.850	23.179	24,5	Puertas		13.151	11.250	16,9
13.394	12.507	7,1	Marcos para puertas		9.689	9.011	7,5
13.788	12.223	12,8	Otros		14.678	12.697	15,6

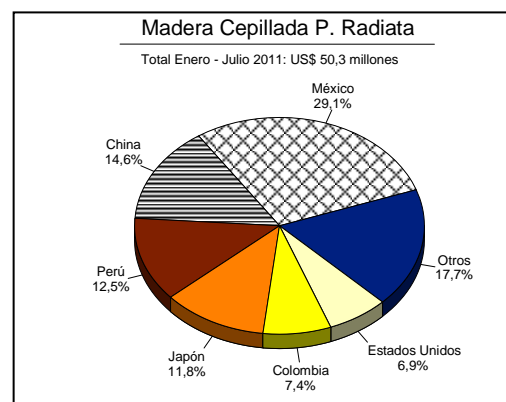
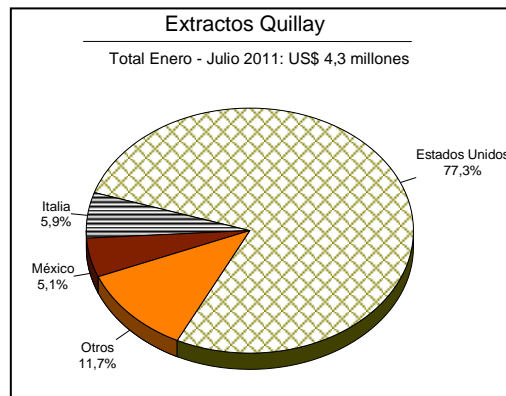
(1) Incluye madera aserrada tablones, basas, tapas. (2) Incluye madera cepillada, madera en bloques, cutstocks y madera finger-joint (blanks y boards). (3) Incluye placas carpinteras. (4) Considera productos de carpintería y productos encolados.

CUADRO 6
VARIACIÓN DEL VALOR EN LOS 20 PRINCIPALES PRODUCTOS
FORESTALES EXPORTADOS (*)
Variación Ene-Julio '11 / Ene-Julio '10

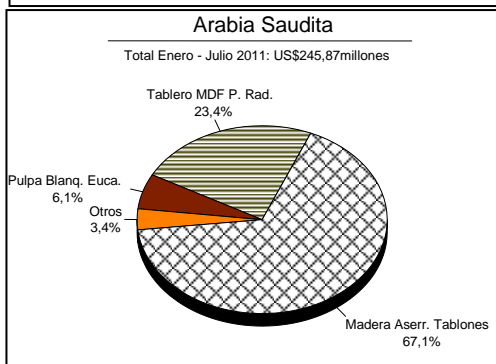
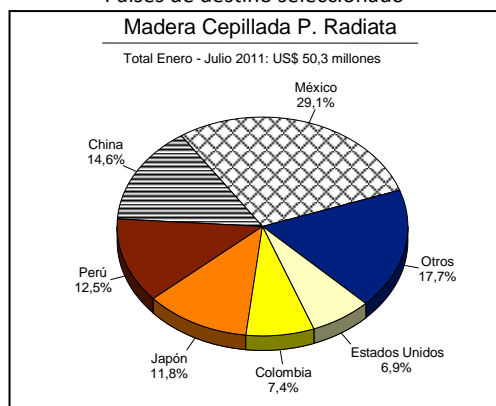
LOS PRODUCTOS QUE SUBEN	%
PULPA CRUDA PINO RADIATA	98,2
ASTILLAS SIN CORTEZA EUCALIPTO	63,3
TABLERO MDF PINO RADIATA	62,4
PULPA BLANQUEADA EUCALIPTO	49,9
PAPELES PARA ACANALAR S/I	49,3
TABLERO CONTRACHAPADO PINO RADIATA	41,1
MADERA ASERRADA TABLONES PINO RADIATA	40,5
MADERA FINGER JOINT (BLANKS) PINO RADIATA	40,4
PULPA BLANQUEADA PINO RADIATA	37,2
PAPEL PERIODICO S/I	36,4
PAPEL TEST LINER S/I	31,5
TABLEROS ENCOLADOS DE CANTO PINO RADIATA	30,6
PUERTAS PINO RADIATA	26,1
SACOS Y BOLSAS DE PAPEL S/I	20,5
CARTULINA MULTICAPAS ESTUCADA S/I	19,8
CARAS DE PUERTAS MOLDEADAS PINO RADIATA	14,1
MOLDURAS DE MADERA PINO RADIATA	11,1
MADERA CEPILLADA PINO RADIATA	8,7
ASTILLAS SIN CORTEZA EUCALIPTUS NITENS	0,0
LOS PRODUCTOS QUE BAJAN	%
MOLDURAS MDF PINO RADIATA	-15,1

(*) 20 principales países Ene-Julio 2011, que representan el 92,8% del total exportado en el período. Ver anexo 2.

Países de destino en
Productos Seleccionados



Productos Exportados en
Países de destino seleccionado



CUADRO 7
VARIACIÓN EN LOS 20 PRINCIPALES PAÍSES DE
DESTINO (*) Variación Ene-Julio '11 / Ene-Julio '10

LOS PAÍSES QUE SUBEN	%
TAILANDIA	162,3
CHINA	79,7
ITALIA	72,1
AUSTRALIA	64,2
FRANCIA	57,3
ALEMANIA	55,5
ARGENTINA	43,1
JAPÓN	41,9
HOLANDA	40,0
COLOMBIA	35,1
COREA DEL SUR	32,9
VENEZUELA	28,0
BRASIL	22,0
REINO UNIDO	21,7
ESPAÑA	20,4
ECUADOR	16,2
ESTADOS UNIDOS	15,6
TAIWÁN	13,8
PERÚ	11,6
MÉXICO	0,7

(*) 20 principales países Ene-Julio 2011, que representan el 89,3% del total exportado en el período. Ver anexo 2.

CUADRO 8
EXPORTACIONES SEGÚN PRINCIPALES PAÍSES Y SUS PRODUCTOS

PAÍS / PRODUCTO	ENERO-JULIO US\$ FOB		
	Monto 2010	Monto 2011	Var %
CHINA	891.351,5	739.845,9	-17,0
PULPA BLANQUEADA PINO RADIATA	226.422,0	367.299,3	62,2
PULPA BLANQUEADA EUCALIPTO	59.809,7	122.630,6	105,0
PULPA CRUDA PINO RADIATA	21.184,5	56.486,9	166,6
MADERA ASERRADA TABLONES PINO RADIATA	26.821,3	46.059,6	71,7
MADERA CEPILLADA PINO RADIATA	1.672,4	7.332,8	338,5
PAPEL PERIODICO S/I	780,8	2.730,2	249,7
TROZOS ASERRABLES PINO RADIATA	13,8	1.514,4	10.884,4
TABLERO CONTRACHAPADO PINO RADIATA	530,0	1.240,3	134,0
MUSGO S/I	166,4	926,6	456,9
TABLERO MDF PINO RADIATA	182,1	744,9	309,1
ESTADOS UNIDOS	533.124,7	575.127,9	7,9
MOLDURAS DE MADERA PINO RADIATA	84.707,3	90.888,4	7,3
TABLERO CONTRACHAPADO PINO RADIATA	41.381,7	70.958,8	71,5
MOLDURAS MDF PINO RADIATA	54.124,6	44.446,7	-17,9
PUERTAS PINO RADIATA	20.166,4	26.322,5	30,5
TABLEROS ENCOLADOS DE CANTO PINO RADIATA	14.341,3	20.439,8	42,5
MADERA FINGER JOINT (BLANKS) PINO RADIATA	15.420,0	18.884,4	22,5
MADERA ASERRADA TABLONES PINO RADIATA	13.696,6	14.893,7	8,7
CARTULINA MULTICAPAS ESTUCADA S/I	8.691,2	10.067,8	15,8
MARCOS PARA PUERTAS PINO RADIATA	9.235,7	8.937,3	-3,2
PULPA BLANQUEADA EUCALIPTO	5.372,8	8.571,1	59,5
JAPÓN	364.073,7	414.765,1	13,9
ASTILLAS SIN CORTEZA EUCALIPTO	99.042,1	158.394,4	59,9
ASTILLAS SIN CORTEZA EUCALIPTUS NITENS	54.365,5	54.373,8	0,0
MADERA ASERRADA TABLONES PINO RADIATA	24.307,8	38.379,7	57,9
PULPA BLANQUEADA PINO RADIATA	14.214,1	24.712,8	73,9
PULPA BLANQUEADA EUCALIPTO	11.541,5	9.354,4	-19,0
MADERA CEPILLADA PINO RADIATA	3.502,0	5.939,1	69,6
MADERA FINGER JOINT (BLANKS) PINO RADIATA	4.167,9	5.107,8	22,6
TABLERO CONTRACHAPADO PINO RADIATA	401,6	3.781,8	841,7
PULPA CRUDA PINO RADIATA	1.269,6	2.197,5	73,1
TABLERO MDF PINO RADIATA	290,5	1.029,6	254,4
ITALIA	269.833,6	326.077,9	20,8
PULPA BLANQUEADA EUCALIPTO	65.856,3	125.400,3	90,4
PULPA BLANQUEADA PINO RADIATA	48.620,5	82.052,7	68,8
TABLERO CONTRACHAPADO PINO RADIATA	7.186,9	12.755,6	77,5
CARTULINA MULTICAPAS ESTUCADA S/I	9.283,5	9.356,0	0,8
PULPA CRUDA PINO RADIATA	751,0	1.591,5	111,9
HONGOS S/I	139,0	644,5	363,5
HONGOS Boletus luteus	1.216,4	559,8	-54,0
PAPEL ENGOMADO Y AUTOADHESIVO S/I	101,8	325,9	219,9
EXTRACTOS QUILLAY	123,6	251,6	103,5
BARRICAS ROBLE FRAN/AMER	375,0	229,1	-38,9
HOLANDA	154.764,6	313.320,5	102,4
PULPA BLANQUEADA EUCALIPTO	85.529,8	128.589,5	50,3
PULPA BLANQUEADA PINO RADIATA	30.145,6	32.834,5	8,9
TABLERO CONTRACHAPADO PINO RADIATA	14.632,4	23.556,4	61,0
CARTULINA MULTICAPAS ESTUCADA S/I	6.435,8	8.403,4	30,6
MUSGO S/I	581,5	613,0	5,4
PULPA CRUDA PINO RADIATA	894,7	558,2	-37,6
MADERA ASERRADA TABLONES PINO RADIATA	184,8	242,0	31,0
MADERA CEPILLADA PINO RADIATA	82,3	196,7	139,1
MOLDURAS DE MADERA PINO RADIATA	84,1	102,1	21,4
PLANTAS DE ARBOLES FORESTALES ARAUCARIA	-	101,3	-
COREA DEL SUR	225.825,5	301.036,0	33,3
PULPA BLANQUEADA EUCALIPTO	57.503,4	70.779,5	23,1
PULPA BLANQUEADA PINO RADIATA	52.824,1	59.491,7	12,6
MADERA ASERRADA TABLONES PINO RADIATA	17.502,0	33.239,1	89,9
PULPA CRUDA PINO RADIATA	9.554,1	13.213,7	38,3
TABLERO CONTRACHAPADO PINO RADIATA	66,1	5.772,8	8.630,6
TABLEROS ENCOLADOS DE CANTO PINO RADIATA	1.804,0	2.238,3	24,1
CHAPA DEBOBINADA TEPA	141,5	452,7	219,9
MUSGO S/I	387,4	435,4	12,4
TABLERO MDF PINO RADIATA	135,6	320,9	136,6
MADERA CEPILLADA PINO RADIATA	52,3	245,6	369,9

Nota: Se presentan los diez principales productos por cada país, según monto del año 2011.

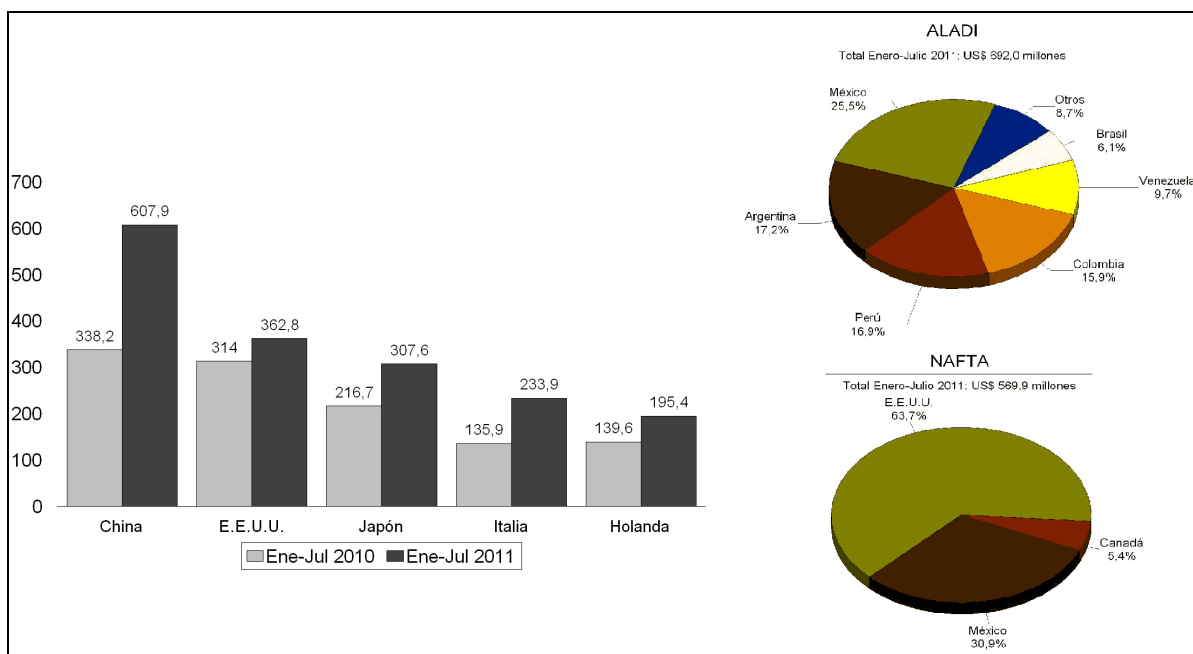
CUADRO 9
EXPORTACIONES FORESTALES POR ZONA GEOGRÁFICA

ZONA GEOGRÁFICA	ENERO-JULIO 2010		ENERO-JULIO 2011		
	US\$ miles	(%)	US\$ miles	(%)	Var (%)
TOTAL	2.471.667,7	100,0	3.372.832,3	100,0	36,5
ASIA	946.645,2	38,3	1.380.775,1	40,9	45,9
EUROPA	508.801,3	20,6	766.524,7	22,7	50,7
AMERICA DEL NORTE	520.352,0	21,1	569.880,9	16,9	9,5
AMERICA DEL SUR	402.097,2	16,3	515.772,0	15,3	28,3
AMERICA CENTRAL Y EL CARIBE	56.298,4	2,3	80.034,9	2,4	42,2
OCEANIA	33.433,9	1,4	54.831,3	1,6	64,0
AFRICA	4.039,7	0,2	4.972,9	0,1	23,1

CUADRO 10
EXPORTACIONES FORESTALES POR BLOQUES COMERCIALES DE INTERÉS

BLOQUE COMERCIAL	ENERO-JULIO 2010		ENERO- JULIO 2011		VAR. (%)
	US\$ FOB	(%)	US\$ FOB	(%)	
UE	496.597,1	20,1	752.206,7	22,3	51,5
ALADI	578.521,1	23,4	691.982,3	20,5	19,6
NAFTA	520.351,9	21,1	569.880,9	16,9	9,5
CAN	275.236,2	11,1	339.631,3	10,1	23,4
MERCOSUR	126.813,9	5,1	175.480,0	5,2	38,4
ASEAN	96.440,9	3,9	86.552,3	2,6	-10,3
MCCA	28.831,1	1,2	48.510,8	1,4	68,3
P4	18.122,2	0,7	27.803,7	0,8	53,4

EXPORTACIONES A LOS PRINCIPALES MERCADOS DE CHILE



CUADRO 11
EXPORTACIONES SEGÚN PRINCIPALES EXPORTADORES Y PRODUCTOS (US\$ FOB)

EXPORTADOR PRODUCTO	ENERO-JULIO		VAR %
	2010	2011	
CELULOSA ARAUCO Y CONSTITUCION S.A.			
PULPA BLANQUEADA PINO RADIATA	365,8	544,5	48,9
PULPA BLANQUEADA EUCALIPTO	207,8	319,1	53,6
CMPC CELULOSA S.A.			
PULPA BLANQUEADA EUCALIPTO	275,7	406,4	47,4
PULPA BLANQUEADA PINO RADIATA	209,2	244,5	16,9
ASERRADEROS ARAUCO S.A.			
MADERA ASERRADA TABLONES PINO RADIATA	95,2	140,9	47,9
MOLDURAS DE MADERA PINO RADIATA	49,3	53,7	8,8
PANELES ARAUCO S.A.			
TABLERO CONTRACHAPADO PINO RADIATA	119,9	161,6	34,8
TABLERO MDF PINO RADIATA	29,9	34,2	14,5
CARTULINAS CMPC S.A.			
PAPEL Y CARTULINAS MULTICAPAS S/I	158,1	189,5	19,8
CARTULINA NO ESTUCADA S/I	1,5	1,4	-4,3
CMPC MADERAS S.A.			
MADERA ASERRADA TABLONES PINO RADIATA	41,5	53,9	30,1
TABLERO CONTRACHAPADO PINO RADIATA	23,7	37,2	56,8
MASISA S.A.			
TABLERO MDF PINO RADIATA	21,4	48,6	127,5
PUERTAS PINO RADIATA	12,5	15,8	26,6
INDUSTRIAS FORESTALES S.A.			
PAPEL PERIODICO S/I	41,7	53,4	27,9
OTROS ENV. Y PAPELES O CARTONES PARA ENVASES S/I	0,2	1,3	494,0
CONSORCIO MADERERO S.A.			
ASTILLAS SIN CORTEZA EUCALIPTO	25,3	31,0	22,5
MADERA ASERRADA TABLONES PINO RADIATA	11,0	13,2	19,7
COMACO S.A.			
ASTILLAS SIN CORTEZA EUCALIPTO	0,0	23,4	-
ASTILLAS SIN CORTEZA EUCALIPTUS NITENS	0,0	18,5	-
ASTILLAS EXPORTACIONES LTDA.			
ASTILLAS SIN CORTEZA EUCALIPTO	17,5	41,4	136,8
ASTILLAS SIN CORTEZA EUCALIPTUS NITENS	1,5	0,0	-
FORESTAL DEL SUR S.A.			
ASTILLAS SIN CORTEZA EUCALIPTO	21,2	32,9	55,0
ASTILLAS SIN CORTEZA EUCALIPTUS NITENS	7,3	4,6	-36,4
PAPELES NORSKE SKOG BIO BIO LTDA.			
PAPEL PERIODICO S/I	17,4	27,3	57,3
PAPELES SIN ESTUCAR PARA IMPR. Y ESCR. S/I	1,5	0,1	-92,7
MADERAS ANCHILE LTDA.			
ASTILLAS SIN CORTEZA EUCALIPTUS NITENS	23,2	24,5	5,9
ASTILLAS SIN CORTEZA EUCALIPTO	3,2	1,8	-44,2
WOODGRAIN CHILE LTDA.			
MOLDURAS DE MADERA PINO RADIATA	12,7	14,7	15,9
PUERTAS PINO RADIATA	8,7	11,3	30,1
PAPELES CORDILLERA S.A.			
PAPEL TEST LINER S/I	8,9	13,0	46,6
PAPELES PARA ACANALAR S/I	5,2	9,0	72,1
VOLTERRA S.A.			
ASTILLAS SIN CORTEZA EUCALIPTO	12,0	21,5	78,9
EAGON LAUTARO S.A.			
TABLERO CONTRACHAPADO PINO RADIATA	12,3	17,2	40,5
TABL. CONT. RECUB. FENOLICO EUCALIPTUS NITENS	0,0	0,3	-
FORESTAL COMACO S.A.			
ASTILLAS SIN CORTEZA EUCALIPTO	22,2	11,0	-50,6
ASTILLAS SIN CORTEZA EUCALIPTUS NITENS	15,8	3,0	-80,9
PROCTER & GAMBLE S.A.			
TOALLAS HIGIENICAS Y TAMPONES S/I	5,2	7,5	44,0
PAÑALES DESECHABLES S/I	2,0	7,0	248,7
CMPC TISSUE S.A.			
PAPEL HIGIENICO S/I	5,7	3,6	-36,5
DEMÁS PAP. Y ART. DE USO DOMESTICO O SANITARIO S/I	1,3	3,3	144,0
MASONITE CHILE S.A.			
CARAS DE PUERTAS MOLDEADAS PINO RADIATA	12,0	13,7	14,1
PUERTAS PINO RADIATA	0,1	0,0	-68,2

Nota: Se presentan los 2 principales productos por cada exportador según Enero-Julio 2011.

CUADRO 12
PRECIOS MEDIOS DE EXPORTACIÓN DE PULPA, ASTILLAS Y TROZOS ASERRABLES

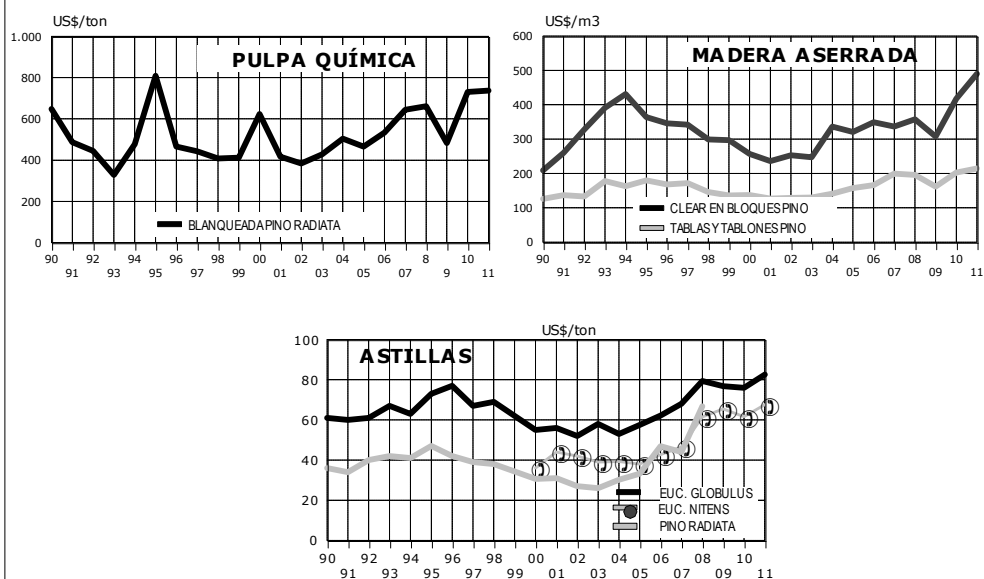
	Pulpa y Papel (US\$ FOB / tonelada)					Astillas de Madera (US\$ FOB/ tonelada)		
	Pulpa Blanqueada Pino radiata	Pulpa Blanqueada Eucalipto	Pulpa Cruda Pino	Papel Periódico	Papeles y Cartulinas Multicapas	Astillas		Astillas
						Euc.globulus	Euc.nitens	
2010						2010		
E	605,2	589,2	564,4	517,5	908,4	E	80,2	57,7
F	626,3	616,7	573,0	555,0	899,7	F	74,8	58,2
M	639,7	624,0	562,4	546,3	891,6	M	75,5	55,3
A	727,9	656,5	692,3	543,0	906,5	A	69,2	63,7
M	753,5	691,7	710,3	589,3	918,2	M	80,3	63,7
J	786,4	740,3	695,6	568,7	903,7	J	73,8	54,8
J	771,1	742,0	725,9	586,8	917,3	J	76,8	70,9
A	790,3	751,5	717,2	620,7	956,7	A	74,9	59,8
S	763,5	731,0	714,5	620,9	967,5	S	79,6	67,9
O	763,5	717,2	706,8	629,9	986,2	O	75,9	54,0
N	756,0	699,8	705,1	655,3	997,3	N	76,0	56,6
D	776,5	703,1	705,4	651,2	1.004,8	D	76,6	72,3
2011						2011		
E	763,8	695,0	705,1	654,2	1.029,3	E	79,2	60,6
F	759,6	681,2	709,6	676,9	1.023,4	F	85,5	76,9
M	772,3	688,3	729,1	669,0	1.060,8	M	83,6	60,6
A	795,7	689,3	721,0	657,8	1.060,7	A	86,2	73,8
M	829,5	710,8	732,5	660,9	1.105,4	M	81,4	64,6
J	840,7	709,8	741,3	665,5	1.091,8	J	83,7	72,6
J	849,8	717,7	721,3	674,4	1.090,3	J	85,8	71,9

CUADRO 13
PRECIOS MEDIOS DE EXPORTACIÓN DE MADERA ASERRADA Y ELABORADA

	Trozas Aserrables (US\$ FOB / m³)		Madera Aserrada (US\$ FOB / m³)					Madera Cepillada (US\$ FOB / m³)		
	Aserrable	Aserrable	Tablas y Tablones	Basas	Tablas y Tablones	Tablas y Tablones	Tablas y Tablones	Madera Finger- joint (blanks)	Madera en	Madera
								Pino	Bloques Pino radiata	Cutstocks Pino
2010										
E	274,4		171,9		212,3	380,6	637,0	342,3	303,0	311,9
F			183,1		236,8	482,5	950,0	361,0	322,1	
M			183,9	153,6	214,2	486,9	742,4	352,9	437,7	
A	280,0		194,7		212,0	281,1	647,9	387,8	375,8	
M			209,9		219,2	449,1	876,9	391,7	354,1	301,2
J			199,1	184,5	241,8	449,0	716,2	411,1		
J			202,5	187,1	228,4	380,9	702,0	435,0	379,8	444,7
A			217,1	189,0	230,0	468,7	605,5	442,4	469,8	493,2
S			220,4	197,3	223,3	362,4	559,9	431,5	351,2	
O			211,8		230,0	477,3	537,0	436,6	379,5	
N			207,0	198,1		1.058,1	759,3	412,4	492,9	
D			210,2		274,4	630,0	769,4	410,6	455,2	
2011										
E			212,9	196,2	293,9	443,2	1.150	443,1	474,2	237,6
F			202,1	184,0	240,4	547,1	714,1	416,6	505,2	492,7
M			219,8	205,8	250,8	602,5	876,7	450,2		396,2
A			210,5		230,0	477,2	785,6	436,4	413,3	222,9
M			226,6	210,3	259,1	519,9	787,1	455,0	274,4	
J			216,0	214,3	-	465,2	869,6	434,0		
J			230,9	-	250,0	485,1		474,4	487,9	

CUADRO 14
PRECIOS MEDIOS DE EXPORTACIÓN DE TABLEROS Y MANUFACTURAS DE MADERA

	Tableros y Chapas (US\$ FOB / tonelada)					Molduras (US\$ FOB / tonelada)		Puertas y Marcos (US\$ FOB / tonelada)	
	Tableros Partículas	Tableros MDF	Tableros Contrachapados	Tablero OSB	Chapa Debobinada	Molduras (finger-joint)	Molduras MDF	Puertas	Marcos Puertas
	Pino	Pino	Pino radiata	Pino radiata	Pino radiata	Pino radiata	Pino	Pino	Pino
2009									
E	323,6	451,5	736,1	434,3	532,9	1.382,5	926,9	2.223,4	1.280,1
F	361,5	451,2	694,3	349,7	340,5	1.402,1	976,0	2.156,7	1.193,3
M	348,1	437,6	553,0	352,9	382,5	1.345,5	958,9	2.119,6	1.175,4
A	334,1	448,8	519,8	369,3	396,8	1.300,8	947,1	2.118,9	1.091,8
M	327,6	424,7	539,9	397,0	340,9	1.257,2	941,7	2.064,8	1.116,9
J	354,5	428,7	558,3	401,6	413,2	1.246,1	926,9	2.087,1	1.093,1
J	323,6	412,1	553,9	433,3	420,2	1.249,6	914,8	2.149,2	1.126,6
A	304,8	453,2	563,0	405,6	405,3	1.270,7	913,9	2.075,5	1.101,8
S	322,9	447,5	572,8	421,8	391,5	1.279,8	924,2	1.994,9	1.122,8
O	357,2	447,4	561,7	382,7	450,4	1.260,0	888,4	1.976,2	1.147,6
N	324,3	474,7	584,3	406,4	464,3	1.277,9	892,5	2.054,3	1.196,5
D	339,6	464,1	599,0	403,8	406,1	1.279,4	883,4	2.016,4	1.243,0
2010									
E	354,1	469,4	434,2	389,0	434,2	1.292,8	872,0	2.030,5	1.258,1
F	305,1	469,4	437,2	370,2	437,2	1.338,4	886,3	2.058,0	1.244,8
M	339,5	442,8	619,0	416,0	497,1	1.368,3	907,8	1.988,5	1.288,5
A	339,2	514,2	698,4	563,5	448,2	1.379,1	705,8	2.027,8	1.335,5
M	309,7	536,5	712,7	797,9	413,6	1.437,7	938,7	2.081,6	1.322,7
J	361,8	517,0	738,2	468,1	367,1	1.533,7	990,4	2.094,5	1.514,7
J	309,6	564,0	740,4	423,4	466,8	1.667,2	1.004,1	2.162,4	1.591,4
A	412,6	508,3	734,9	480,7	396,8	1.618,8	1.042,2	2.169,9	1.540,8
S	425,2	508,9	721,6	465,0	450,2	1.606,3	980,1	2.113,1	1.594,3
O	491,7	502,9	735,8	431,4	477,3	1.441,7	996,6	2.147,5	1.477,2
N	399,6	509,1	733,0	455,1	415,9	1.452,8	974,5	2.168,4	1.382,4
D	464,2	476,3	724,0	476,3	466,9	1.391,8	947,5	2.237,0	1.308,9
2011									
E	442,9	483,0	702,5	369,2	437,4	1.423,8	971,3	2.126,8	1.345,7
F	461,4	464,9	707,6	484,7	403,9	1.387,7	1.013,6	2.114,3	1.340,9
M	324,8	473,9	711,3	468,6	416,9	1.420,2	960,6	2.067,1	1.276,1
A	306,9	448,2	711,4	440,5	414,0	1.433,2	965,8	2.158,2	1.358,8
M	331,1	480,0	715,9	471,6	474,9	1.486,0	979,8	2.183,4	1.371,3
J	417,1	503,9	722,0	448,9	488,0	1.535,0	959,6	2.338,2	1.578,2
J	340,0	492,4	754,8	417,3	454,3	1.581,3	964,3	2.339,6	1.452,9



CUADRO 16
EXPORTACIONES FORESTALES SEGÚN PUERTO DE EMBARQUE

PUERTO	Carga 2010	carga 2011	Variación %	Valor 2010 (US\$ FOB)	Valor 2011 (US\$ FOB)	Variación (%)
Total general	5.920.129	7.303.855	23,4	2.471.667.706	3.372.832.292	36,5
LIRQUÉN	1.353.072	1.800.086	33,0	819.383.067	1.169.677.398	42,8
CORONEL	1.545.507	2.475.318	60,2	560.712.857	870.910.637	55,3
SAN VICENTE	1.383.317	1.755.825	26,9	632.513.141	813.209.758	28,6
SAN ANTONIO	539.507	563.556	4,5	213.876.801	227.723.645	6,5
LOS LIBERTADORES	124.444	142.366	14,4	97.710.476	140.616.209	43,9
VALPARAÍSO	61.170	54.520	-10,9	73.165.733	75.458.616	3,1
CORRAL	435.778	441.366	1,3	26.828.718	28.516.237	6,3
CALBUCO	102.132	251.687	146,4	6.693.079	18.155.729	171,3
PINO HACHADO	13.749	18.436	34,1	7.871.417	12.273.071	55,9
CHUNGARÁ	8.082	9.371	16,0	6.238.875	8.313.288	33,2
AEROP. A.M. BENÍTEZ	305	279	-8,2	3.994.120	5.192.246	30,0
CARDENAL SAMORÉ	2.276	4.598	102,0	1.146.280	2.040.935	78,0
IQUIQUE	4	31	755,2	7.510	510.065	6.692,0
CHACALLUTA	531	39	-92,6	511.293	65.235	-87,2
MONTE AYMOND	54	63	15,8	38.332	53.877	40,6
ARICA	9	34	278,9	5.136	44.836	772,9
AEROP. DIEGO ARACENA	2	1	-55,8	32.753	25.794	-21,2
COQUIMBO	73	31	-57,8	38.303	19.250	-49,7
AEROP. C.I. DEL CAMPO	0	0	244,7	2.040	8.793	331,0
SAN SEBASTIÁN	7	2	-79,4	29.475	7.200	-75,6
COLCHANE	8	2	-78,7	13.065	3.759	-71,2
ANTOFAGASTA	1	10	1.404,1	930	2.765	197,3
PUNTA ARENAS	253	0	-100,0	283.083	949	-99,7
CALDERA	2	1	-38,9	960	686	-28,5
SAN PEDRO DE ATACAMA	60	0	-100,0	75.211	624	-99,2
PUERTO ANGAMOS	0	0	-	0	353	-
OLLAGUE	1	0	-95,3	2.592	334	-87,1
VISVIRI	31	0	-	9.226	0	-
PUERTO MONTT	349.756	0	-	20.483.231	0	-

Nota: Ordenamiento descendente de Puertos según monto Enero-Julio 2011.

PRODUCTOS FORESTALES EXPORTADOS EN PUERTO SELECCIONADO

(% de la carga exportada durante el período Enero- Julio 2011)

